

Római katolikus templom Hollóháza



Az itt bemutatni kívánt római katolikus templom 2012 évtől műemléki védelem alatt áll, terveit 1963-ban készítette el Csaba László Ybl-díjas építész, a felszentelésre 1967-ben került sor.

A tervezőnek azonnal megtetszett a katlan, amelyet bejárt helyet keresve az épületnek, így talált rá a település egy domboldalára, ahol elképzelése szerint a jövőbe tekintve „erős várként” emelkedhet ki környezetéből az új templom.

Alapsík elemei különböző méretű háromszögek, változatosságuk egy pillanatra sem láttatja őket túl szögletesnek. Az épület külső határoló szerkezeteit teljes egészében vasbeton héjak alkotják. A templomtér alaprajza trapéz alakú, a szentély felé szűkülő, függőleges metszetében háromszög keresztmetszetű épület, melyhez a szentély háromszög alaprajzú, szintén háromszög keresztmetszetű tömege csatlakozik. A templomtér és a szentély kapcsolódásánál elhelyezett bevilágító felület biztosítja a szentély megvilágítását. A kialakult belső terek ezáltal a szentély felé szűkülnek, kiemelve annak funkcióját. Az északi oldalon található továbbá a harangtorony vasbetonból épült nyúlánk tömege.

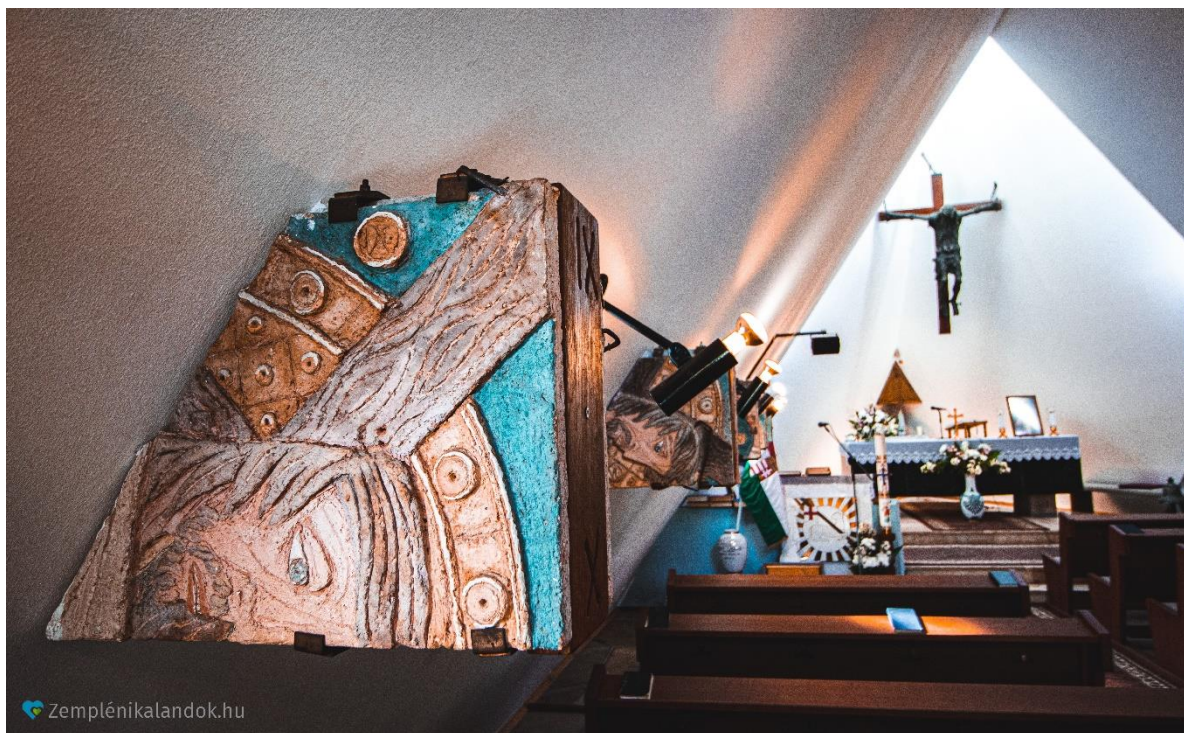
Az új templom kezdetben nem tetszett a település lakóinak. A régi, elbontott templom porcelán oltára elé jártak a hívek, mely most is megtekinthető a kápolnában. A nagyfokú érdeklődés, az idegenek kíváncsisága, elismerése azonban megváltoztatta a lakosság véleményét, ma már büszkén mutatják az ide látogatóknak.

A templomban megtekinthető alkotások:

A fájdalmat, szenvedést, méltóságot sugárzó oltárkereszt Somogyi József szobrászművész alkotása.



A hófehér fal mentén Kovács Margit szinte utolsó alkotása, a keresztút, amely egyszerre tükrözi a fájdalmat, a megbékélést, a szenvedések megváltó erejébe vetett hitet.

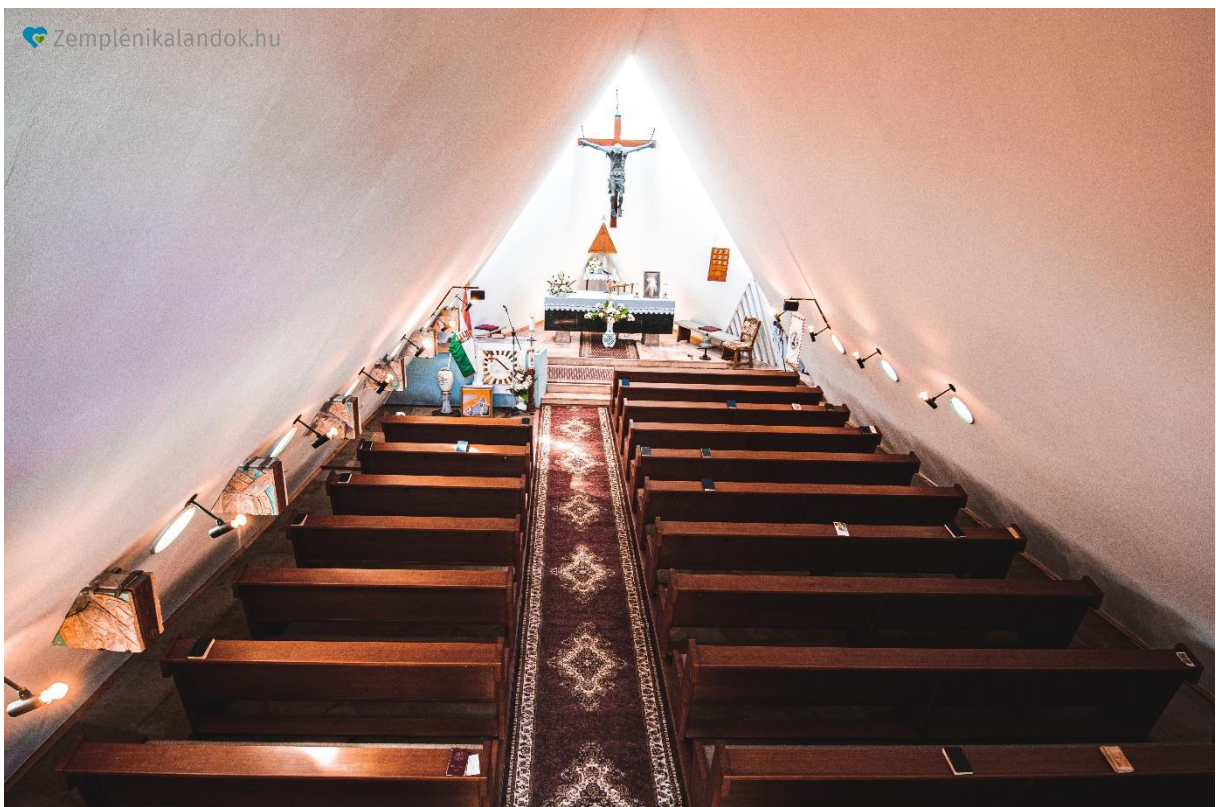
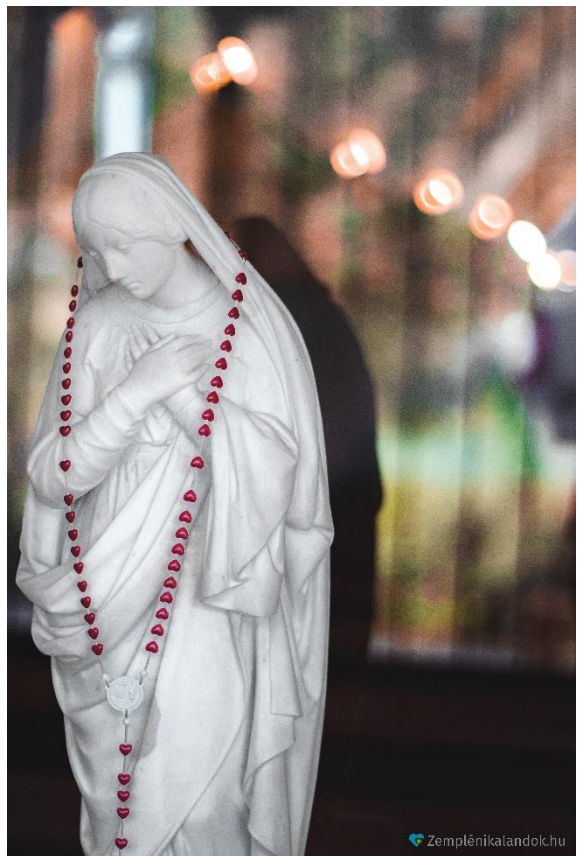


Dr. Szigeti Kilián tervei alapján készült az orgona 1976-ban.

A templom védőszentjéről, Szent Lászlóról készült kompozíciót Szász Endre festőművész készítette.



Takács István festőművésznek az Egeri Székesegyházban található képei alapján Bükki Béla, Sikorszki Zoltán és Tegda Lászlóné porcelán átköltéseként a Hollóházi Porcelán Rt-ben készítették el.



A templom építése körüli munkálatokban, illetve a templom környezetének kialakításában nagy szerepet vállalt Scheuermann Károly atya, akit 1982-ben bekövetkezett halálakor a templom padlózata alá temettek el. Az Ő emlékiratainak részleteiből betekintést nyerhetünk a tervezés és építés körülményeibe.

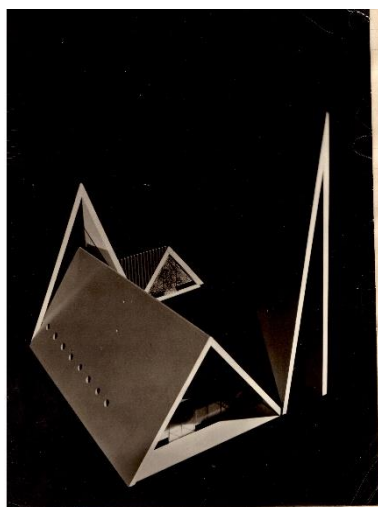
Részletek Scheuermann Károly atya emlékirataiból:



Hollóháza lakói fáradhatatlan látogatói voltak a füzéri templomnak. 1927-ben a Gyárral szinte egybe felépült az első templom, melynek majolika oltára országos híré lett.

„Az 1964-es év is hosszú és szigorú téllal kezdődött. A mért maximális hideg -27 fok volt. Nem megszokott időjárás ez még ezen a vidéken sem. Az esőtlen ősz és kevés hó miatt a kutak elapadnak. Nem szokatlan esemény ez itt, de meglehetősen ritka.

A nagy álom: az új templom megint szőnyegre kerül, s úgy tetszik, most már egészen komolyan. A gyár ugyanis terjeszkedni akar. A templom és a mozi helyén emeletes iroda-ház épülne.”



„Március első napjaiban utaztam Egerbe a templom tervekért. Kormányzó Úr megjegyzése: szokatlanul újszerű! Kis makettjét mutatta be a főmérnök. Haza makett fényképeket hoztam.”

„A templomban bemutatott makett-fényképek általában az egész terv nagy ellenállást váltott ki. Olyan volt a falu, mint a megbolygatott méhkas. Majd megszokják, volt a tervező vállalat Iparterv válasza.”

„De ha itt Hollóházán modern gyár tövében nem lehet újat alkotni, akkor hol... Közben az építéssel kapcsolatos események mennek medrükben.”

1965 „ De sokat remélünk ettől az esztendőőtől. A mi életünkben itt Hollóházán a templom-építés ügye az első.”

„Június 14-én délután 20 iskolás gyerekekkel kivonultam és megkezdjük a templomhoz vezető út planírozását. Nem csekély feladat a süppedékes, 400-500 méteres út biztosítása. Nagy mennyiségű kő került el mocsaras ingoványban. Másnap már 30-35 ember jelentkezett lapáttal, csakánnyal felszerelve a munkálatokhoz.”



„Szeptember hónapban megszületik a megállapodás. A templomot a szabolcs-megyei magas építési vállalat fogja építeni. Öröm az egész falu számára amikor megjelenik a dózer, a földgyalu és munkába kezd a helyszínen.”

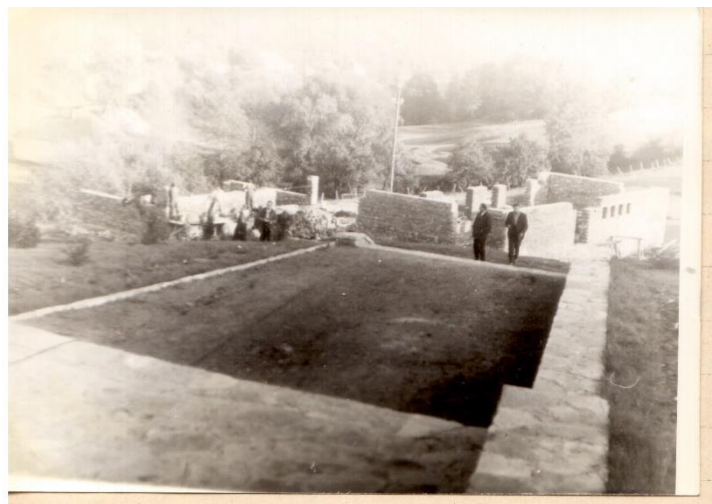
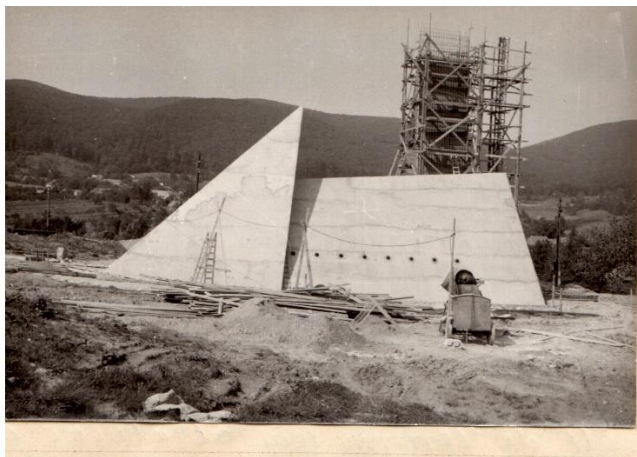
„Aztán kitűzték a templom pontos helyét.”



„Jól benne jártak már az őszben, mikor a fundamentum ásásához kezdtek. Kínos hónapok következtek megint. Amit nappal kiástak az éjszakára beomlott.... Milyen lassan haladt minden! Aztán jött a tél. Csak a természet aludta dermedt álmát. Mi terveztünk tovább....”

1966 „Április első napjaiban fundamentumot betonoznak. Majd megkezdődik a felvonulás. A jó idő beálltával megkezdődik a komoly anyagszállítás. Rengeteg sóder, deszka..... a zsaluzáshoz szükséges faanyag. Hosszú, pepecselő időt vesz igénybe a zsaluzás. A rajz után nem igen volt fogalma laikusnak, miként is lesz az. A betonozási munka éjjel-nappal megszakítás nélkül folyt. Most értették meg a zsaluzás alapos munkáját. Szörnyű terhet kellett tartania a támasztékoknak. Hisz a tető simaságának szemes vonását venné el a kisebb süllyedés is. Nem hiába kötötték minden 4-5 méternél össze az alapon is beton koszorúval. Tökéletesen biztosították.”

„A munka lassan haladt, A gyár siettette. Szüksége van a helyre.”



1967 „Ezt a számot arany tollal és mindent arany betűkkel kellene írni.”

„Június 25-én templom szentelés és bérmálás. Ez nem csak Hollóháza ünnepe, hanem az egész Hegyközé. Sok-sok jó embert kell vendégül látni, ha bele is halunk. Mennek a meghívók. Egy kettőre nyakunkon volt a boldog nap.”



Köszönjük!